

约具 50 明显的音齿。第 10 腹节背板短，基半部未分开的部分中域具半圆形低凹；端叶圆柱形，向外下斜，侧面观突出；背面观端缘近平截；端部观端缘内弯且内侧断交具 1 齿。肛上板厚，端缘钝圆，向后伸出超过第 10 腹节背板。尾须较短，锥形，微内弯，端部近尖。下生殖板纵长，腹面未分开的基域具 1 明显的纵中隆线，端部约超过 1/3 的地方向两边分成 2 侧扁的叶，凹尖角形；端管狭，与分开的部分等长。

雌性 下生殖板宽三角形。

体色 绿色。

雄性量度 (mm) 体长: 21.5-22.0; 前胸背板长: 5.5; 前复翅长: 37.0-38.5; 前复翅最宽: 8.5; 后翅长: 44.0; 前足腿节长: 7.0; 中足腿节长: 10.5; 后足腿节长: 25.5。

观察标本 1♂, 云南盈江, 昔马, 1800 m, 1996.IX.14, 熊江采 (IZCAS); 1♂, 云南勐仑, 1987.IX.1, 薛曾召、冯纪年采 (NAFU); 1♂, 广西罗城, 1980.VII.28, 兰万福采 (ICAU); 1♂, 云南景洪勐仑, 1991.IX.4, 刘祖尧、王天齐、殷海生采 (MSIE)。

分布 广西 (南宁、罗城)、云南 (盈江、勐仑); 印度。

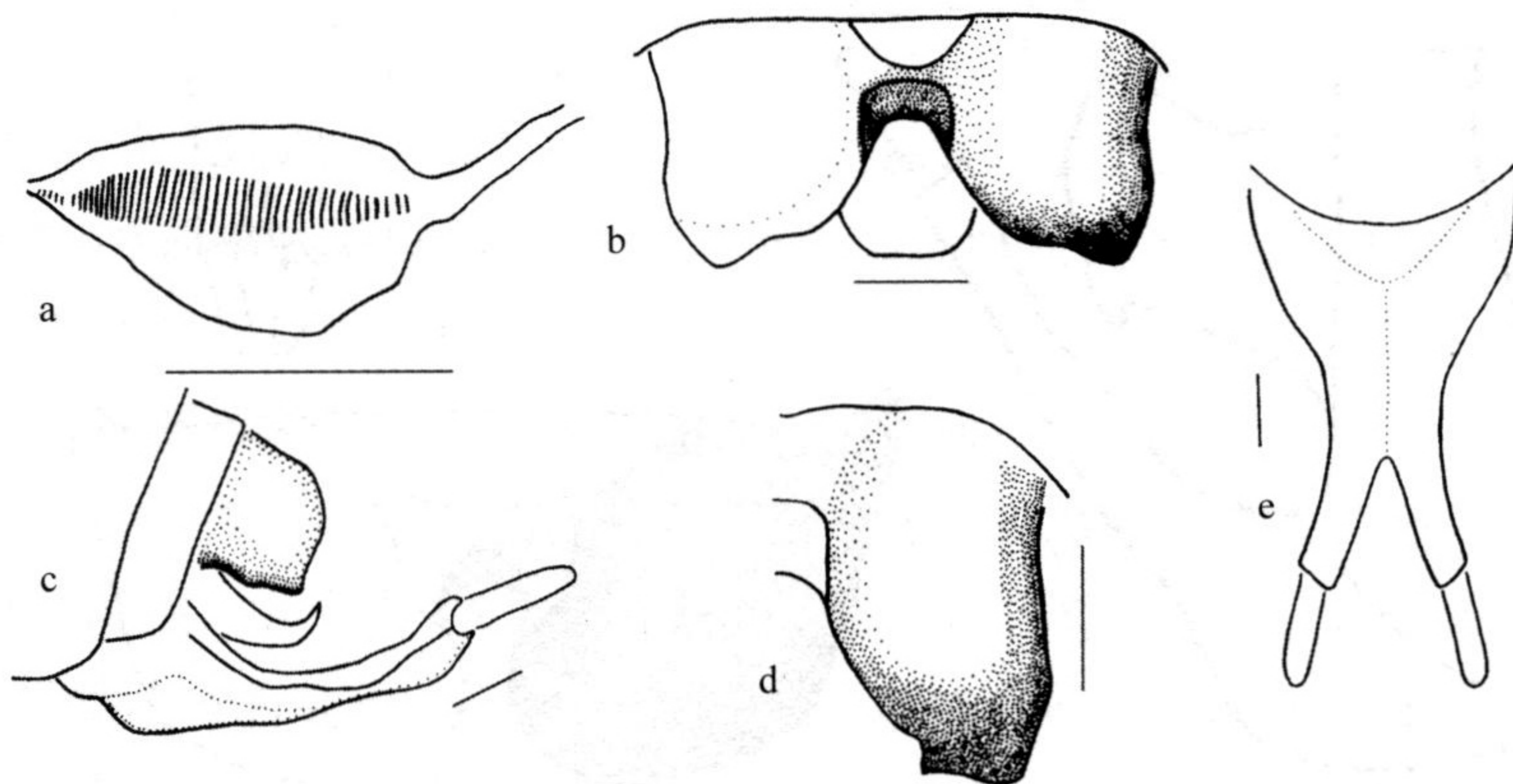


图 128 双叶绿螽 *Holochlora bilobata* (Karny)

a. 雄性左前复翅腹面摩擦发音音锉 (stridulatory file on underside of male left tegmen); b. 雄性第 10 腹节背板背面观 (male tenth abdominal tergum, dorsal view); c. 雄性腹端侧面观 (male abdominal apex, lateral view); d. 雄性第 10 腹节背板侧叶背面端部观 (male tenth abdominal tergum, apico-dorsal view); e. 雄性下生殖板腹面观 (male subgenital plate, ventral view)

(scale bar = 1 mm)

### (79) 异脉绿螽 *Holochlora allovenosa* Liu, Liu et Kang, 2008 (图 129)

*Holochlora allovenosa* Liu, Liu et Kang, 2008. Dtsch. Ent. Z., 55(2): 235 (Holotype, M, origi. descrip.; type locality, China, Tibet; type depository: IZCAS, Beijing).

特征记述 雄性 前足基节具刺, 前足腿节腹缘具 6 内刺, 中足腿节腹缘具 5 外刺, 后足腿节腹面具 10 内刺和 11 外刺; 前足胫节背缘具 6 外刺, 中足胫节背缘具 10 内刺,

后足腿节背缘具 29 外刺和 35 内刺。各足膝叶具双刺。

雄性 左前复翅腹面摩擦发音脉不加宽和膨胀, 约具 40 摩擦发音音齿, 这些摩擦发音音齿从中间向两边逐渐变细。雄性第 10 腹节背板短, 从基半部开裂成 2 侧叶; 背面基部中间未分开的 1/3 部分具 1 钝圆形区域, 该区域与其他的部分以 1 三角形的钝沟分开, 侧叶内缘向中间延伸, 在侧叶端部几乎互相接触; 侧面观微下弯具 1 小钩; 端观端缘明显下弯。尾须锥形, 强内弯, 被第 10 腹节背板隐藏。雄性下生殖板长远超过第 10 腹节背板, 基部最宽, 渐变尖, 从端部 1/6 分成 2 近平行的片状细叶, 端管短。

雌性未知。

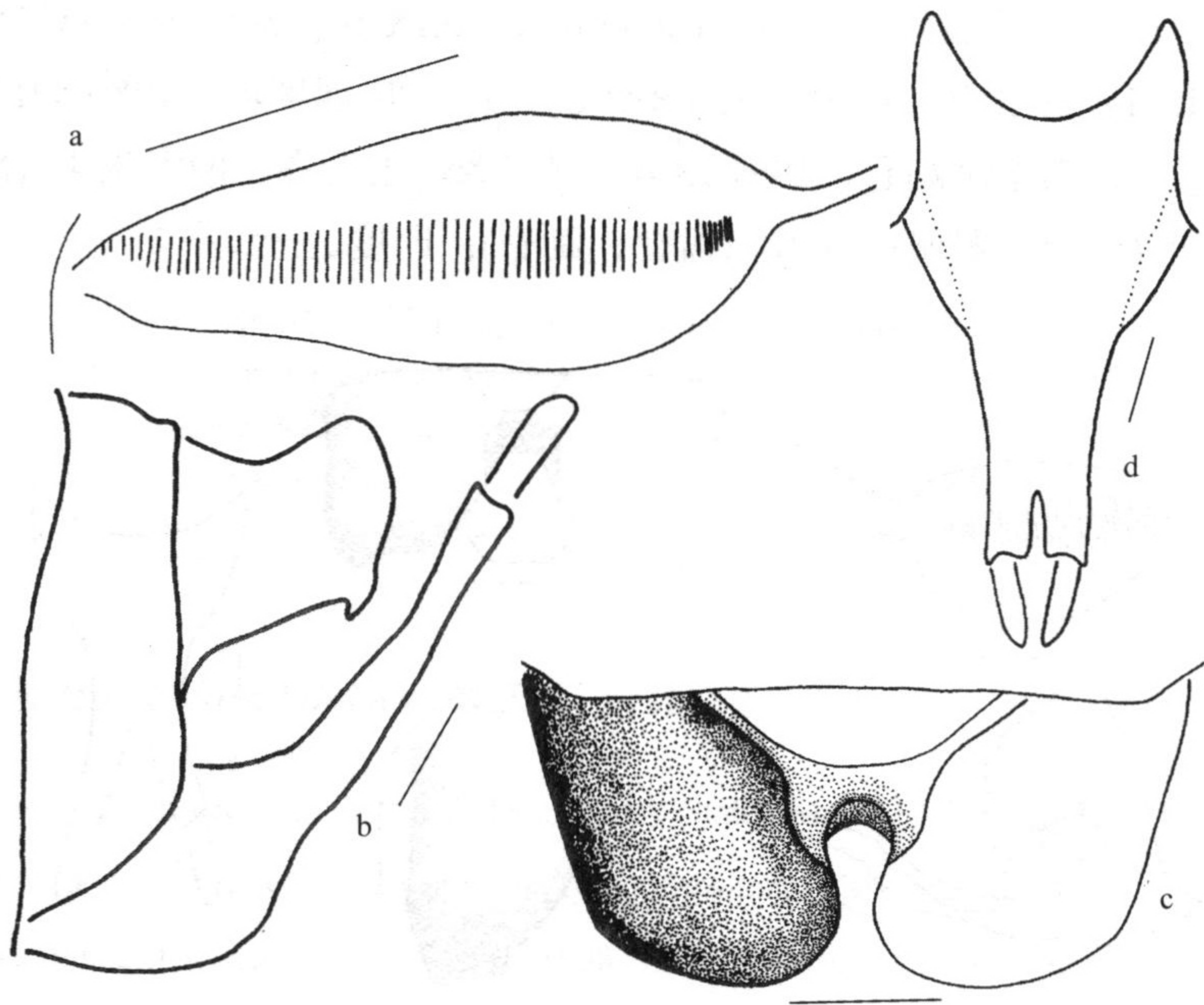


图 129 异脉绿螽 *Holochlora allovenosa* Liu, Lie et Kang

a. 雄性左前复翅腹面摩擦发音音锉 (stridulatory file on underside of male left tegmen); b. 雄性腹端侧面观 (male abdominal apex, lateral apex); c. 雄性第 10 腹节背板背面观 (male tenth abdominal tergum, dorsal view); d. 雄性下生殖板腹面观 (male subgenital plate, ventral view) (scale bar = 1 mm)

雄性量度 (mm) 体长: 21.0; 前胸背板: 6.0; 前复翅长: 38.0; 前复翅最宽: 9.0; 前足腿节长: 5.5; 中足腿节长: 10.0; 后足腿节长: 27.0。

观察标本 2♂, 广西防城, 板八县, 550 m, 2000.VI.4, 张彦周采 (IZCAS); 2♂, 广西那坡, 北斗, 550 m, 2000.VI.22, 采集人未知 (IZCAS); 1♂, 广西隆安, 龙虎山, 1995.VIII.29-IX.1, 刘宪伟、章伟年、金杏宝采 (MSIE); 1♀, 广西百色, 1987.VI.8, 采集人未知 (MSIE); 1♀, 广西柳江, 1983.VIII.1, 丁德诚采 (MSIE); 2♀, 云南西双版纳勐仑, 600 m, 1993.IX.6-9, 徐环李采 (MSIE); 1♂, 云南西双版纳勐仑, 600 m, 2009.VI.1-2,

刘宪伟等采 (MSIE)。

分布 广西 (防城、那坡)、云南 (勐仑); 新加坡。

讨论 Hebard (1922) 记述新加坡的 *H. venosa* 应为鉴定错误, 应是该种的雄性。

### (80) 傅氏绿螽 *Holochlora fruhstorferi* Carl, 1914 (图 130)

*Holochlora fruhstorferi* Carl, 1914. Rev. Suiss. Zool., 22: 550 (Syntypes, 2M, origi. descrip.; type locality: Vietnam, Tonkin; type depository: MHNG, Geneva); Liu, Liu *et* Kang, 2008. Dtsch. Ent. Z., 55(2): 226 (first descrip. of female).

**特征记述** 雄性 体大型。淡白绿色。前复翅近透明, Sc 脉和 R 脉近基部着生 2 条黑色的细而平行的线。前缘脉锈色, 细线状, 暗棕色或具 1 并列橄榄色的线; 摩擦发音脉厚。摩擦发音区端部 1/5 具 11 不太发达的齿, 其余部分约具 40 距离较大的大齿, 这些齿从中间向两端渐变小。各足腿节端部黑色或为暗棕色-橄榄绿色。前足和中足腿节外缘具 3 小刺, 端部暗棕色, 后足腿节中部后向端部两侧缘均具 7 或 8 暗棕色刺。前足腿节听器孔或端部为黑色壳状; 各足胫节基部的突起黑色。第 10 腹节背板深裂, 裂叶蔷薇色, 匙形内卷, 端部圆。尾须基部膨大, 近压扁, 一直到端部 1/3 直向上, 渐变细, 突然内弯。亚第 10 腹节板双叶, 叶钝。钝的下生殖板腹面具 3 隆线, 从端部 1/3 处开裂, 裂叶片状, 向两边裂开, 端管短, 加宽, 圆锥形。

雌性 复眼卵圆形。头顶角背面具沟, 向颜面倾斜, 但平伸出, 顶端钝圆, 宽度小于触角基节宽。触角细长, 棕黄色。前胸背板前缘近直微凹, 后缘钝圆; 具纵中隆线但不明显, 不具侧隆线, 中横沟“V”形; 前胸背板侧叶高略大于长, 前缘直, 后缘宽圆, 腹缘钝圆。前后翅均发育完全, 后翅长于前复翅。前缘脉明显; Sc 脉和 R 脉在基部靠近, 直到翅端分开; Rs 脉从翅中部稍前分出, Rs 脉在基部 1/3 具分叉, R 脉在 Rs 脉后还具 3 分支。前足基节具刺, 前足胫节背面具沟和刺。前足腿节腹面具 5 内刺, 4 外刺; 中足腿节腹面具 4 外刺, 不具内刺; 后足腿节腹面具 6 内刺, 6 外刺。前足胫节背面不具内刺, 除听器背面具 1 外刺外, 另具 2 外刺; 中足胫节背面具 9 内刺, 不具外刺; 后足胫节背面具 34 内刺, 27 外刺。各足腿节膝叶具 2 刺。第 10 腹节背板正常; 肛上板近半圆形; 尾须短圆锥形, 微内弯; 下生殖板大, 从基部向端部渐加宽, 基部 2/3 为梯形, 基缘具大锐角形凹, 侧缘各具 1 齿, 端部 1/3 突出并且侧缘收缩成三角形, 端缘中部为小圆凹, 分成 2 小尖齿。产卵器基部强隆起, 具基隆褶, 背板近前缘具细齿, 仅端部 1/4 斜截, 腹缘 1/4 具细齿, 侧表面粗糙, 端部 1/2 具 4 排齿。

量度 (mm) 体长: ♂ 36.0, ♀ 36.0; 前胸背板长: ♂ 8.9; ♀ 10.5; 前复翅长: ♂ 59.5, ♀ 65.0; 前复翅最宽: ♂ 14.0, ♀ 17.5; 后翅长: ♂ 70.0, ♀ 72.0; 前足腿节长: ♂ 9.0, ♀ 9.5; 中足腿节长: ♂ 14.0, ♀ 15.0; 后足腿节长: ♂ 34.0, ♀ 37.0; 产卵器长: 13.0。